

Российская Федерация
Ханты – Мансийский автономный округ – Югра
Тюменская область
**АКЦИОНЕРНОЕ ОБЩЕСТВО
«ГЕНЕРАЦИЯ»**

Приказ

«26» 11 2017 г.

№ 191

*Об утверждении Регламента технологического
присоединения объектов потребления тепловой энергии*

Во исполнение поручения и.о. директора Департамента ЖККиЭ ХМАО-Югры С.А. Эрнста от 25.07.2017 года № 33-Исх-4111

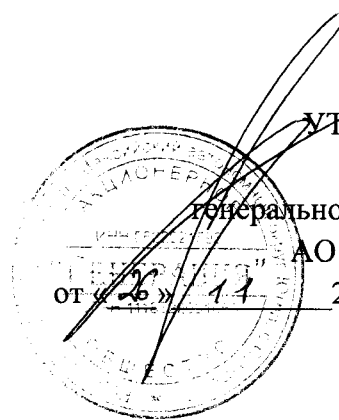
ПРИКАЗЫВАЮ:

1. Утвердить Регламент технологического присоединения объектов потребления тепловой энергии к инженерным сетям теплоснабжения на территории Советского района.
2. Задействованным в работе по технологическому присоединению подразделениям, цехам и службам изучить Регламент и применять его с 06.12.2017 года.
3. Делопроизводителю ознакомить с настоящим приказом руководителей подразделений, цехов и участков.
4. Контроль исполнения настоящего приказа возлагаю на Акулова Г.В.

Генеральный директор


А.П. Печкин

Акционерное общество
«Генерация»




УТВЕРЖДЕНО
Приказом
генерального директора
АО «Генерация»
от «26»/11/2017 г. № 191

РЕГЛАМЕНТ


Технологического присоединения объектов потребления тепловой энергии к инженерным сетям теплоснабжения на территории Советского района

СОГЛАСОВАНО:

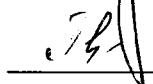
Главный инженер
АО «Генерация»


Г.В. Акулов

Зам. генерального директора
по финансам и экономике
АО «Генерация»


Л.Г. Ашаева

Главный бухгалтер
АО «Генерация»


Г.М. Пережогина

Начальник ПТО
АО «Генерация»


Р.В. Хуснуллин

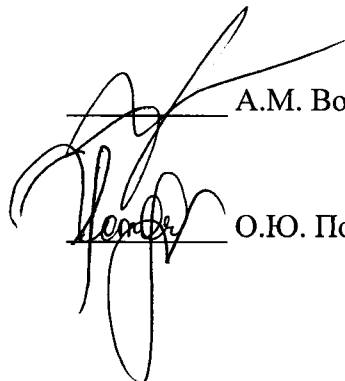
Начальник теплоснабжения по Советскому району
АО «Генерация»


С.В. Кузьмин

Начальник службы сбыта
АО «Генерация»


А.М. Волошина

Начальник юридического отдела
АО «Генерация»


О.Ю. Потцеп

г.Советский
2017 г.

1. ОБЛАСТЬ ПРИМЕНЕНИЯ	3
2. НОРМАТИВНЫЕ И ПРАВОВЫЕ АКТЫ	3
3. ОТВЕТСТВЕННОСТЬ.....	3
4. КОНТРОЛЬ СОБЛЮДЕНИЯ	3
5. ТЕРМИНЫ И ОПРЕДЕЛЕНИЯ	3
6. СВЕДЕНИЯ О ТЕПЛОСНАБЖАЮЩЕЙ ОРГАНИЗАЦИИ	4
7. ОПИСАНИЕ ПРОЦЕССА И ПРОЦЕДУР	5
8. ПОРЯДОК ВЫДАЧИ ТУ НА ТЕХНОЛОГИЧЕСКОЕ ПРИСОЕДИНЕНИЕ ОБЪЕКТОВ КАПИТАЛЬНОГО СТРОИТЕЛЬСТВА К СЕТЯМ ТЕПЛОСНАБЖЕНИЯ	6
9. ПОРЯДОК ТЕХНОЛОГИЧЕСКОГО ПРИСОЕДИНЕНИЯ ОБЪЕКТОВ КАПИТАЛЬНОГО СТРОИТЕЛЬСТВА К СЕТЯМ ТЕПЛОСНАБЖЕНИЯ	9
10. ПОРЯДОК ЗАКЛЮЧЕНИЯ И ИСПОЛНЕНИЯ ДОГОВОРОВ О ПРИСОЕДИНЕНИИ К СЕТЯМ ТЕПЛОСНАБЖЕНИЯ.....	9
11. ВЫПОЛНЕНИЕ МЕРОПРИЯТИЙ В СООТВЕТСТВИИ С УСЛОВИЯМИ ПРИСОЕДИНЕНИЯ И ДОГОВОР О ПРИСОЕДИНЕНИИ.....	11
12. КОНТРОЛЬ ВЫПОЛНЕНИЯ УСЛОВИЙ ПРИСОЕДИНЕНИЯ К ТЕПЛОВЫМ СЕТЯМ.....	11
13. ФАКТИЧЕСКОЕ ПРИСОЕДИНЕНИЕ И ПОДПИСАНИЕ АКТОВ.....	12
14. ЗАКЛЮЧЕНИЕ ДОГОВОРА ТЕПЛОСНАБЖЕНИЯ, ПОДАЧА ТЕПЛОНОСИТЕЛЯ	12
15. ИЗУЧЕНИЕ	13
16. АРХИВИРОВАНИЕ	13
ПРИЛОЖЕНИЯ.....	14

1. ОБЛАСТЬ ПРИМЕНЕНИЯ

1.1 Настоящий регламент устанавливает порядок проведения процедур, необходимых для технологического присоединения потребителей к тепловым сетям (ТС), технологических и хозяйственных нужд предприятия, а также требования к заключению договоров на присоединение.

1.2 Настоящий регламент распространяется на сотрудников производственно-технического отдела (ПТО), службы сбыта, цехов теплоснабжения АО «Генерация».

2. НОРМАТИВНЫЕ И ПРАВОВЫЕ АКТЫ

2.1 Настоящий регламент разработан в соответствии со следующими нормативными правовыми актами:

- Гражданский кодекс Российской Федерации;
- Градостроительный кодекс Российской Федерации;
- Правила определения и предоставления технических условий подключения объекта капитального строительства к сетям инженерно-технического обеспечения, утверждённые Постановлением Правительства Российской Федерации от 13.02.2006 г. № 83;
- Правила подключения объекта капитального строительства к сетям инженерно-технического обеспечения, утверждённые Постановлением Правительства Российской Федерации от 13.02.2006 г. № 83;
- Правила заключения и исполнения публичных договоров о подключении к системам коммунальной инфраструктуры, утверждённые Постановлением Правительства РФ от 09.06.2007 г. № 360;
- Федеральный закон от 27.07.2010 г. № 190-ФЗ «О теплоснабжении».

3. ОТВЕТСТВЕННОСТЬ

3.1 Ответственность за разработку и согласование настоящего регламента несет начальник ПТО.

3.2 Ответственность за разрешение к применению настоящего регламента несет генеральный директор.

3.3 Ответственность за применение настоящего регламента несут должностные лица, осуществляющие выдачу разрешительных документов на присоединение к тепловым сетям.

3.4 Ответственность исполнителей и соисполнителей по этапам процесса регламентируется в соответствии с разделом 7.

4. КОНТРОЛЬ СОБЛЮДЕНИЯ

4.1 Контроль соблюдения настоящего регламента осуществляет генеральный директор.

5. ТЕРМИНЫ И ОПРЕДЕЛЕНИЯ

5.1 «Подключаемый объект» – здание, строение, сооружение или иной объект капитального строительства, на котором предусматривается потребление тепловой энергии, тепловые сети или источник тепловой энергии;

5.2 «Присоединение» – совокупность организационных и технических действий, дающих возможность присоединяемому объекту потреблять тепловую энергию из системы

теплоснабжения, обеспечивать передачу тепловой энергии по смежным тепловым сетям или выдавать тепловую энергию, производимую на источнике тепловой энергии, в систему теплоснабжения;

5.3 «Точка присоединения» – место присоединения подключаемого объекта к системе теплоснабжения;

5.4 «Заявка на присоединение» – письменное извещение заявителя в адрес организации эксплуатирующей тепловые сети о присоединении к тепловым сетям центрального теплоснабжения;

5.5 «Заявитель» – лицо, имеющее намерение подключить объект к системе теплоснабжения, а также теплоснабжающая или теплосетевая организация в случае, предусмотренном пунктом 6 настоящих Правил;

5.6 «Исполнитель» – теплоснабжающая или теплосетевая организация, владеющая на праве собственности или ином законном основании тепловыми сетями и (или) источниками тепловой энергии, к которым непосредственно или через тепловые сети и (или) источники тепловой энергии иных лиц осуществляется присоединение;

5.7 «Эксплуатирующая организация» – специализированная организация, ведущая подготовку к использованию (наладку и испытания), использование по назначению, техническое обслуживание, ремонт и консервацию оборудования;

5.8 «Смежные организации» – организации, владеющие на праве собственности или ином законном основании тепловыми сетями и (или) источниками тепловой энергии, имеющими взаимные точки присоединения;

5.9 «Технологически связанные сети» – принадлежащие на праве собственности или ином законном основании организациям тепловые сети, имеющие взаимные точки присоединения и участвующие в единой технологической системе теплоснабжения.

6. СВЕДЕНИЯ О ТЕПЛОСНАБЖАЮЩЕЙ ОРГАНИЗАЦИИ

6.1 Сведения о теплоснабжающей организации приведены в таблице 1.

Таблица 1

Полное наименование предприятия	Акционерное общество «Генерация»
Юридический адрес	628240, Российская Федерация, Тюменская область, Ханты-Мансийский автономный округ-Югра, г.Советский, ул.Строительная 10Б
Фактический адрес	628240, Российская Федерация, Тюменская область, Ханты-Мансийский автономный округ-Югра, г.Советский, ул.Строительная, 10Б
Контактные телефоны	8(34675)7-69-95
ИНН	8622021593
КПП	861501001
ОГРН	1118622001080
Банковские реквизиты	Ф-л ЗС ПАО Банка «ФК Открытие»
Почтовый адрес банка	628240, г.Советский, ул.Макаренко, 2А
Р/счет	40702810700020000783
К/счет	30101810465777100812
БИК	047162812
ИНН банка	8601000666
Генеральный директор	Печкин Алексей Павлович
Эл. адрес (E-mail)	aogener@gmail.com
Наименование службы, ответственной за приём и обработку заявок на технологическое присоединение к системе теплоснабжения	Производственно-технический отдел
Контактные телефоны службы	8(34675)3-28-63

7. ОПИСАНИЕ ПРОЦЕССА И ПРОЦЕДУР

7.1 Описание процесса выдачи технических условий (ТУ) на технологическое присоединение к тепловой сети в виде схемы приведено на рисунке 1 и в таблице 2.

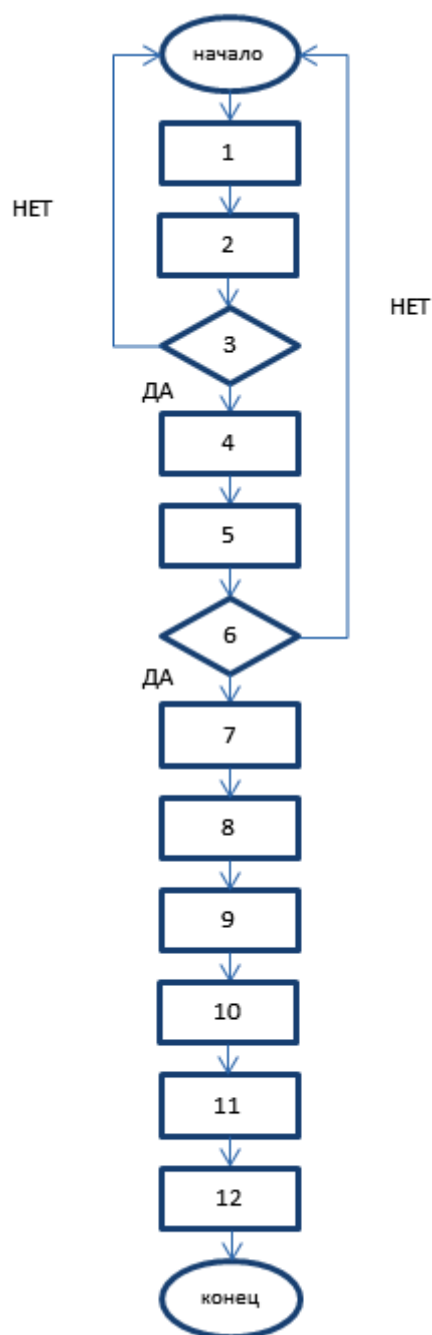


Рисунок 1

Таблица 2

Наименование этапа	Ответственный исполнитель	Ответственный соисполнитель	Документ, подтверждающий выполнение работ или подпись
1. Поступление заявки	Делопроизводитель	-	Регистрация заявки
2. Передача заявки в ПТО	Делопроизводитель	ПТО	Резолюция генерального директора
3. Проверка приложений к заявке	ПТО	-	Решение о соответствии или не соответствии
4. Принятие предварительного решения о возможности присоединения к сетям ТС	ПТО	Начальник цеха теплоснабжения	Схема с точкой присоединения к ТС и объектом теплоснабжения
5. Составление протокола о возможности присоединения к сетям ТС	ПТО	Начальник цеха теплоснабжения	Протокол со схемой присоединения к ТС и подписями исполнителей
6. Решение о выдаче ТУ заказчику	ПТО	Начальник цеха теплоснабжения	Разработка ТУ или письмо-отказ
7. Разработка ТУ	ПТО	-	ТУ
8. Согласование и утверждение ТУ	ПТО	Начальник цеха теплоснабжения	Утвержденные ТУ
9. Регистрация ТУ	ПТО	-	Номер ТУ в реестре
10. Резервирование заявленной нагрузки	ПТО	-	Изменение резервной мощности источника тепловой энергии и ТС
11. Корректировка схемы ТС	ПТО	Начальник цеха теплоснабжения	Нанесение на схему присоединяемого объекта
12. Передача ТУ Заказчику	ПТО	Делопроизводитель	Технические условия на присоединение к сетям ТС

8. ПОРЯДОК ВЫДАЧИ ТУ НА ТЕХНОЛОГИЧЕСКОЕ ПРИСОЕДИНЕНИЕ ОБЪЕКТОВ КАПИТАЛЬНОГО СТРОИТЕЛЬСТВА К СЕТЯМ ТЕПЛОСНАБЖЕНИЯ

8.1 Основания обращения потребителей с заявкой на выдачу ТУ

8.1.1 В случае если правообладатель земельного участка намерен осуществить реконструкцию объекта капитального строительства или присоединение построенного объекта капитального строительства к сетям инженерно-технического обеспечения, и если технические условия для его присоединения отсутствовали, либо истек срок их действия, а также, если истек срок действия технических условий, выданных органом местного самоуправления в составе документов о предоставлении земельного участка, правообладатель в целях определения необходимой ему подключаемой нагрузки обращается в теплоснабжающую организацию (таблица 1), осуществляющую эксплуатацию сетей инженерно-технического обеспечения, к которым планируется присоединение реконструированного (построенного) объекта капитального строительства, для получения технических условий.

8.1.2 Правообладатель земельного участка подает заявку установленного образца, (Приложение А) в теплоснабжающую организацию о предоставлении технических условий.

8.2 Требования к оформлению заявки на выдачу ТУ и ее содержанию.

8.2.1 Заявка должна содержать:

- наименование лица, направившего запрос, его местонахождение и почтовый адрес;
- заверенные копии учредительных документов, а также документы, подтверждающие полномочия лица, подписавшего запрос;

- правоустанавливающие документы на земельный участок (для правообладателя земельного участка);
- информацию о границах земельного участка, на котором планируется осуществить строительство объекта капитального строительства или на котором расположен реконструируемый объект капитального строительства;
- информацию о разрешенном использовании земельного участка;
- информацию о предельных параметрах разрешенного строительства (реконструкции) объектов капитального строительства, соответствующих данному земельному участку;
- необходимые виды ресурсов, получаемых от сетей инженерно-технического обеспечения;
- планируемый срок ввода в эксплуатацию объекта капитального строительства (при наличии соответствующей информации);
- планируемую величину необходимой подключаемой нагрузки (при наличии соответствующей информации).

Копии документов, за исключением нотариально заверенных копий, должны быть заверены собственноручной подписью уполномоченного лица и печатью организации.

8.3 Порядок регистрации, визирования и передачи заявки исполнителю.

8.3.1 Заявка регистрируется у делопроизводителя теплоснабжающей организации, и направляется генеральному директору. С визой генерального директора заявка передается в ПТО. Полнота представленных сведений проверяется в день получения заявки инженером ПТО.

8.4 Основания отказа в рассмотрении заявки.

8.4.1 При отсутствии необходимых сведений или документов, а также неполном их перечне, ПТО теплоснабжающей организации, в течение 6 рабочих дней направляет Заявителю уведомление об отказе в регистрации заявки с указанием причин. Подача Заявителем недостающих документов в теплоснабжающую организацию производится в течение 10 рабочих дней с даты получения уведомления.

8.5 Оценка технической возможности и критерии выдачи ТУ.

8.5.1 Наличие технической возможности технологического присоединения к тепловым сетям, определяется на основе анализа резерва мощностей по производству тепловой энергии и пропускной способности сетей инженерно-технического обеспечения, а в точках взаимного присоединения – совместно с организациями, осуществляющими эксплуатацию технологически связанных сетей инженерно-технического обеспечения:

- с учетом оценки альтернативных вариантов присоединения объектов капитального строительства к существующим сетям инженерно-технического обеспечения;
- с учетом принятых такой организацией в соответствии с ранее выданными техническими условиями обязательств по обеспечению присоединения объектов капитального строительства к сетям инженерно-технического обеспечения.

8.5.2 Возможность присоединения объектов капитального строительства к сетям инженерно-технического обеспечения в указанных случаях существует:

- при наличии резерва пропускной способности сетей, обеспечивающего передачу необходимого объема ресурса;
- при наличии резерва мощности по производству соответствующего ресурса.

8.5.3 Инженер ПТО теплоснабжающей организации совместно с начальником цеха теплоснабжения определяет ближайший объект теплоснабжения, техническую возможность присоединения (достаточность мощности котельной), а так же точку присоединения к ТС на схеме теплоснабжения объекта.

8.5.4 На основании полученных данных принимается решение о выдаче ТУ заявителю.

8.6 Основание отказа в выдаче ТУ.

8.6.1 Отсутствие на момент запроса наличия резерва пропускной способности сетей, обеспечивающего передачу необходимого объема ресурса.

8.6.2 Отсутствие резерва мощности по производству соответствующего ресурса.

8.6.3 Отсутствие на момент запроса указанных резервов является основанием для отказа в выдаче технических условий, за исключением случаев, когда устранение этих ограничений учтено в инвестиционных программах теплоснабжающей организации, осуществляющей эксплуатацию сетей инженерно-технического обеспечения.

8.6.4 В целях подтверждения наличия резервов пропускной способности сетей инженерно-технического обеспечения, обеспечивающих передачу необходимого объема ресурса, и (или) резерва мощности по производству соответствующего ресурса теплоснабжающая организация, получившая запрос о выдаче технических условий, прописывает в технических условиях необходимость их согласования с организациями, владеющими технологически связанными сетями инженерно-технического обеспечения и (или) объектами по производству данного ресурса. Теплоснабжающая организация в течение 10 рабочих дней с даты обращения заказчика должна согласовать данную информацию либо представить письменный мотивированный отказ.

8.7 Содержание ТУ.

8.7.1 Технические условия должны содержать следующие минимальные сведения:

– наименование существующего (строящегося, реконструируемого) магистрального или разводящегося трубопровода от которого возможно присоединение и точки присоединения к тепловым сетям;

– величину максимальной нагрузки в возможных точках присоединения;

– параметры теплоносителя в точке присоединения к тепловым сетям;

– тип схемы присоединения внутренних систем отопления, вентиляции и горячего водоснабжения;

– требования к оборудованию теплового узла здания и узла учета тепловой энергии;

– требования к разработке и согласованию проектной документации;

– комплекс организационно-технических мероприятий по предоставлению Заказчику возможности использования запрашиваемой тепловой мощности;

– срок действия технических условий, но не менее 2 лет с даты их выдачи. По истечении этого срока параметры выданных технических условий могут быть изменены.

8.7.2 Теплоснабжающая организация, осуществляющая эксплуатацию сетей инженерно-технического обеспечения, в течение 14 рабочих дней с даты получения запроса предоставляет технические условия на присоединение объекта капитального строительства к сетям инженерно-технического обеспечения либо даёт мотивированный отказ в выдаче указанных условий при отсутствии возможности присоединения строящегося (реконструируемого) объекта капитального строительства к сетям инженерно-технического обеспечения.

8.8 Порядок подготовки ТУ.

8.8.1 Подготовку технических условий на технологическое присоединение к тепловым сетям теплоснабжающей организации осуществляет ПТО, в течение 7 рабочих дней.

8.9 Порядок подписания и согласования ТУ.

8.9.1 Технические условия подписывает закрепленный за конкретным ТУ инженер ПТО, начальник цеха теплоснабжения, и утверждает генеральный директор. ТУ готовятся в двух экземплярах, по одному экземпляру каждой из сторон.

8.10 Порядок направления ТУ заказчику.

8.10.1 Заявитель получает ТУ под роспись в теплоснабжающей организации, либо ТУ направляются Заявителю по почте с уведомлением о получении.

Технические условия выдаются заказчику по адресу:

628240, г. Советский, ул. Строительная, 10 Б с 8-00 до 17-00, по предварительной

9. ПОРЯДОК ТЕХНОЛОГИЧЕСКОГО ПРИСОЕДИНЕНИЯ ОБЪЕКТОВ КАПИТАЛЬНОГО СТРОИТЕЛЬСТВА К СЕТЯМ ТЕПЛОСНАБЖЕНИЯ

9.1 Правообладатель земельного участка подает заявку установленного образца, (Приложение Б) в теплоснабжающую организацию на присоединение объекта капитального строительства к тепловым сетям.

9.2 Требования к оформлению заявки на присоединение к тепловым сетям и ее содержанию.

9.2.1 Заявка должна содержать:

- заверенные копии учредительных документов;
- документы, подтверждающие полномочия лица, подписавшего запрос;
- правоустанавливающие документы на земельный участок;
- ситуационный план расположения объекта с привязкой к территории населенного пункта;
- топографическая карта участка в масштабе 1:500 (со всеми наземными и подземными коммуникациями и сооружениями), согласованная с эксплуатирующими организациями;
- копия технических условий присоединения объекта капитального строительства к тепловым сетям;
- проект, согласованный с теплоснабжающей организацией;
- акт о готовности к постоянной эксплуатации теплотрассы ввода к потребителю и тепловому пункту (Приложение В);
- реквизиты Заказчика.

Копии документов, за исключением нотариально заверенных копий, должны быть заверены собственноручной подписью уполномоченного лица и печатью организации.

9.3 Заявка на присоединение объекта капитального строительства должна быть направлена Заказчиком в адрес теплоснабжающей организации в течение 2 лет с даты получения технических условий присоединения объекта. В противном случае обязательства теплоснабжающей организации по обеспечению присоединения объекта капитального строительства прекращаются.

10. ПОРЯДОК ЗАКЛЮЧЕНИЯ И ИСПОЛНЕНИЯ ДОГОВОРОВ О ПРИСОЕДИНЕНИИ К СЕТЯМ ТЕПЛОСНАБЖЕНИЯ

10.1 Основания обращения потребителей с заявкой на заключение договора о присоединении.

10.1.1 Заявитель в течение 10 рабочих дней с момента получения ТУ и согласия с их требованиями направляет в адрес теплоснабжающей организации оферту с просьбой о заключении договора на технологическое присоединение. Оферта, в течение 1 рабочего дня, регистрируется делопроизводителем теплоснабжающей организации, визируется генеральным директором и направляется в службу сбыта.

10.2 Порядок подготовки договора о технологическом присоединении

10.2.1 Служба сбыта теплоснабжающей организации, в течение 10 дней с момента получения оферты с визой генерального директора готовит проект договора в двух экземплярах на технологическое присоединение и направляет его для оформления Заявителю.

10.2.2 В случае не согласия Заявителя с отдельными пунктами и положениями договора заявитель в течение 30 дней с даты получения проекта договора направляет в теплоснабжающую

организацию мотивированный отказ от подписания договора и конкретные предложения об изменении отдельных положений или статей договора.

10.2.3 Служба сбыта теплоснабжающей организации совместно с юридическим отделом в течение 10 дней рассматривает протокол разногласий, проводит согласование с Заявителем имеющихся разногласий и вносит изменения в проект договора, после чего договор оформляется со стороны Заявителя и вновь поступает в теплоснабжающую организацию.

10.2.4 Учет оформленного договора проводит служба сбыта теплоснабжающей организации в журнале регистрации заключенных договоров. Хранение договора осуществляется в службе сбыта. Один экземпляр полностью оформленного договора направляется Заявителю.

10.3 Существенные условия договора о присоединении.

10.3.1 Предмет договора с указанием подключаемой тепловой мощности, местоположение точек присоединения, наличие приборов учета, срок ввода заказчиком объекта в эксплуатацию, права и обязанности сторон, цена и порядок оплаты.

10.4 Порядок оплаты за технологическое присоединение Заявителем.

10.4.1 Заявитель в сроки и в порядке указанном в договоре производит оплату за технологическое присоединение. Документ, подтверждающий факт оплаты – квитанция об оплате.

10.5 Порядок проверки исполнения теплоснабжающей организацией условий присоединения.

10.5.1 Проверку исполнения условий присоединения производит персонал теплоснабжающей организации после получения заявки от Заявителя непосредственно на технологическое присоединение. При осмотре проверяются полное выполнение ТУ, готовность внутриплощадочных и внутридомовых сетей к присоединению, готовность узла учета тепловой энергии, соответствие вводимого объекта проектной документации, наличие акта осмотра и разрешения на включение теплового объекта со стороны Ростехнадзора, устанавливаются пломбы на приборах (узлах) учета ресурсов, кранах и задвижках, на их обводах. По итогам проверки условий присоединения в 3-х дневный срок оформляется двухсторонний акт о готовности внутриплощадочных и внутридомовых сетей и оборудования объекта капитального строительства к присоединению к сети инженерно-технического обеспечения, один экземпляр которого передается Заявителю.

10.6 Порядок присоединения объекта Заявителя к сетям инженерно-технического обеспечения теплоснабжающей организации

10.6.1 Персонал теплоснабжающей организации:

– осуществляет действия в соответствии с договором на технологическое присоединение по созданию (реконструкции) систем коммунальной системы до точек присоединения на границе земельного участка, а также по подготовке инженерно-технического обеспечения к присоединению объекта капитального строительства к подаче ресурсов не позднее установленной договором о присоединении даты присоединения. По завершении работ со стороны теплоснабжающей организации, в соответствии с договором технологического присоединения, служба сбыта теплоснабжающей организации, в течение 1 рабочего дня оформляет акт об оказании услуг по технологическому присоединению, один экземпляр которого направляется Заявителю.

– не позднее установленной договором о присоединении даты присоединения (но не ранее подписания акта о готовности) производит действия по присоединению к сети инженерно-технического обеспечения внутриплощадочных или внутридомовых сетей и оборудования объекта капитального строительства (если эта обязанность в соответствии с договором возложена на теплоснабжающую организацию).

11. ВЫПОЛНЕНИЕ МЕРОПРИЯТИЙ В СООТВЕТСТВИИ С УСЛОВИЯМИ ПРИСОЕДИНЕНИЯ И ДОГОВОРОМ О ПРИСОЕДИНЕНИИ

11.1 Условия присоединения объекта к тепловым сетям содержат перечень мероприятий, необходимых для выполнения Заказчиком и теплоснабжающей организацией.

11.2 В соответствии с требованиями договора и условий присоединения Заказчик обязан: с привлечением специализированных организаций, имеющих разрешение на производство данных видов работ, разработать проектную документацию на тепловые энергоустановки объекта, в частности:

- проект сетей теплоснабжения от точки присоединения к тепловым сетям теплоснабжающей организации до объекта капитального строительства. Проект должен быть выполнен на откорректированной подоснове М 1:500;
- проект внутренней системы отопления объекта;
- проект на узел управления системы теплоснабжения объекта;
- проект на узел учета тепловой энергии и теплоносителя системы теплоснабжения объекта.

11.3 Разработанную проектную документацию направить на согласование в теплоснабжающую организацию. Проектная документация направляется Заказчиком на согласование в 1-м экземпляре с сопроводительным письмом на имя генерального директора теплоснабжающей организации с приложением копии документа (Свидетельства СРО) от организации, выполнившей проектные работы, подтверждающего ее право производства данных работ, заверенная надлежащим образом.

11.4 Выполнить мероприятия по подготовке внутримплощадочных и внутридомовых тепловых сетей и теплосетевого оборудования объекта к приему тепловой энергии.

11.5 Предъявить представителю теплоснабжающей организации для осмотра и допуска к эксплуатации устройства и сооружения, созданные для присоединения к системе теплоснабжения.

11.6 Заказчик должен уведомить теплоснабжающую организацию о начале проведения мероприятий по созданию внутримплощадочных и внутридомовых сетей, о приемке скрытых работ по укладке сети от объекта до точки присоединения и согласовать порядок проведения надзора.

11.7 Предоставить в адрес теплоснабжающей организации гарантию качества выполненных работ по строительству тепловых сетей и примененных материалов на срок не менее 10 (десяти) лет.

11.8 Предоставить в адрес теплоснабжающей организации документы, подтверждающие, что устройства и сооружения, созданные для присоединения к системе теплоснабжения, осмотрены и допущены к эксплуатации федеральным органом исполнительной власти, уполномоченным осуществлять государственный санитарно-эпидемиологический надзор и государственный технический надзор.

11.9 Теплоснабжающая организация, в свою очередь, выполняет свою часть договора и условий присоединения надлежащим образом и в установленные сроки.

12. КОНТРОЛЬ ВЫПОЛНЕНИЯ УСЛОВИЙ ПРИСОЕДИНЕНИЯ К ТЕПЛОВЫМ СЕТЯМ

12.1 В соответствии с требованиями договора и условий присоединения теплоснабжающая организация:

- производит согласование проектной документации, разработанной Заказчиком в соответствии с условиями присоединения. Срок рассмотрения проектной документации составляет 30 календарных дней. Один экземпляр проектной документации, разработанной и утвержденной в установленном порядке, Заказчик обязан предоставить в теплоснабжающую

организацию;

- может осуществлять надзор за выполнением мероприятий по созданию внутриплощадочных и внутридомовых сетей, осуществляет приемку скрытых работ по укладке сети от объекта до точки присоединения;

- выдает Разрешение на осуществление Заказчиком присоединения объекта к тепловым сетям.

Разрешение выдается при предоставлении Заказчиком гарантии качества в отношении работ по строительству тепловых сетей и примененных материалов на срок не менее 10 (десяти) лет.

13. ФАКТИЧЕСКОЕ ПРИСОЕДИНЕНИЕ И ПОДПИСАНИЕ АКТОВ

13.1 После выполнения Заказчиком условий присоединения, подписания Акт о готовности внутриплощадочных и внутридомовых сетей, теплоснабжающая организация выдает разрешение на осуществление Заказчиком присоединения объекта к тепловым сетям.

13.2 По желанию Заказчика работы по присоединению объекта могут осуществляться специалистами теплоснабжающей организации на основании отдельного Договора о проведении монтажных работ.

13.3 При присоединении объекта собственными силами, Заказчик обязан уведомить теплоснабжающую организацию о дате и времени выполнения работ.

13.4 Уведомление направляется Заказчиком в теплоснабжающую организацию за 10 рабочих дней до выполнения мероприятий по присоединению.

13.5 В согласованное время специалисты теплоснабжающей организации осуществляет надзор за выполнением Заказчиком мероприятий по присоединению.

13.6 По итогам выполнения фактического присоединения, между теплоснабжающей организацией и Заказчиком оформляются следующие документы:

- акт о присоединении;
- акт разграничения балансовой принадлежности и/или эксплуатационной ответственности тепловых сетей;
- инструкция об оперативных взаимоотношениях между оперативно-диспетчерским персоналом теплоснабжающей организации и Потребителем тепловой энергии.

14. ЗАКЛЮЧЕНИЕ ДОГОВОРА ТЕПЛОСНАБЖЕНИЯ, ПОДАЧА ТЕПЛОНОСИТЕЛЯ

14.1 До начала подачи тепловой энергии Заказчик должен заключить договор теплоснабжения с теплоснабжающей организацией либо внести дополнения в существующий договор в связи с увеличением нагрузки теплоснабжения объекта. Форма заявления на заключение договора на поставку тепловой энергии приведена в приложении Г.

14.2 Для заключения договора теплоснабжения Заказчику, чьи теплоснабжающие установки подключены к источникам тепловой энергии, принадлежащих на законном основании организации, приведенной в таблице 1 настоящего регламента, необходимо обратиться в теплоснабжающую организацию.

14.3 Теплоснабжающая организация осуществляет подачу тепловой энергии, если Заказчик заключил договор теплоснабжения, уведомляя о подаче тепловой энергии и выполнении Заказчиком условий подачи тепловой энергии, определенных в договоре о присоединении.

ВНИМАНИЕ!

Лицо, осуществляющее самовольное присоединение объекта к тепловым сетям, несет ответственность в соответствии с законодательством РФ.

15. ИЗУЧЕНИЕ

15.1 Настоящий регламент подлежит изучению работниками производственно-технического отдела, службы сбыта, цехов теплоснабжения теплоснабжающей организации.

15.2 Организация обучения - самостоятельно.

16. АРХИВИРОВАНИЕ

16.1 Архивирование документов описанного процесса в соответствии с таблицей 3.

Таблица 3

Наименование документа	Место хранения	Срок хранения, лет
Технические условия на присоединение к ТС	Технический отдел, ПТО теплоснабжающей организации	5
Проектная документация Заказчика	ПТО теплоснабжающей организации	5
Договорная документация	Служба сбыта теплоснабжающей организации	5
Исполнительная документация на присоединение к ТС (акты, протоколы и пр.)	ПТО теплоснабжающей организации	5

ПРИЛОЖЕНИЯ